



图 114 褐带围沙蚕 *Perinereis sulwana* (Horst) 的异沙蚕体

A. 雄性异沙蚕体; B. 体前端背面观; C. 第 7 对疣足; D. 变形疣足; E. 桨状刚毛。

变粗大，尤以背须粗为长柱状且末端具一尖细的突起（图 114 C）；体后区从第 15 刚节始，具变形刚节 59 个，变形疣足的后腹须基部膨大，后腹刚叶膨大为扇形（图 114 D），肛节具乳突和两根肛须，腹刚毛均为桨状（图 114 E）。

迄今尚未见雌性异沙蚕体的报道。

本种名曾被译为苏禄围沙蚕。

地理分布 为印度西太平洋热带种。分布于南海；菲律宾和印度洋。

(65) 枕围沙蚕 *Perinereis vallata* (Grube, 1857) (图 115, 图 116)

Nereis Vallata Grube, 1857: 159—160.

Perinereis vallata Wesenberg-Lund, 1962: 79—80, fig. 29; Hartmann-Schröder, 1962: 412—427, text-figs. 19—42; Hartman, 1974: 619; Wilson et Glasby, 1993: 269—270, figs. 12a—l, 13a—g.

Perinereis nuntia var. *vallata* Fauvel, 1932: 110—111; Knox, 1951: 218—219, pl. 45, figs. 9—13; Fauvel, 1953: 215; Knox, 1960: 122—124, fig. 181; Pillai, 1961: 7—9, figs. 2—3; Chlebovitsch et Wu,

1962: 40, pl. III g; Chlebovitch, 1963: 58; Imajima, 1972: 92—94, figs. 26a—k, 27; Day et Hutchings, 1979: 109; Wu et al., 1981: 188—191, figs. 118a—k, 119a—b.

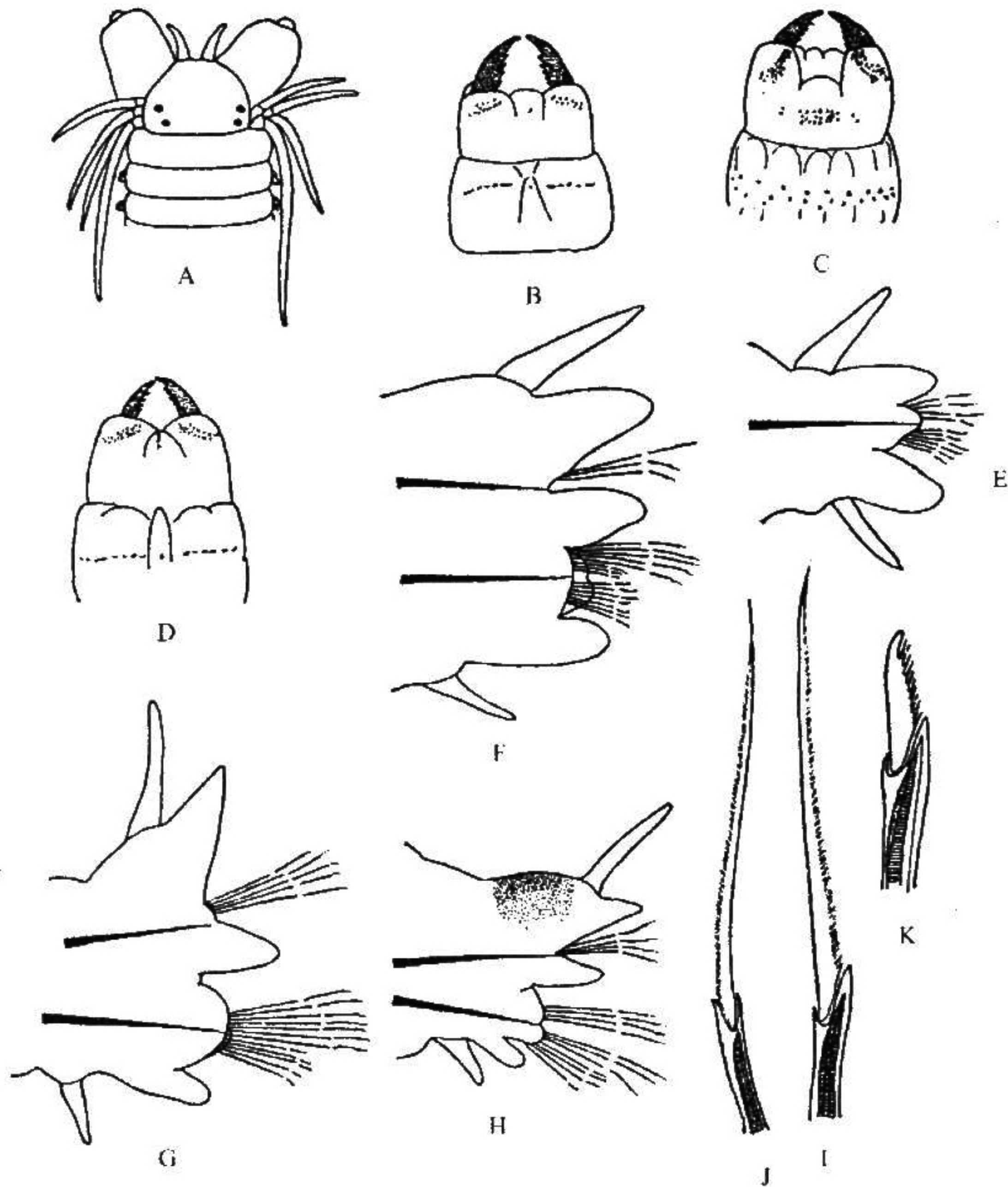


图 115 枕围沙蚕 *Perinereis vallata* (Grube)

A. 体前部背面观(吻翻出); B. 吻背面观; C. 吻腹面观; D. 另一个体吻的背面观; E. 第1对疣足前面观; F. 第15对疣足后面观; G. 第60对疣足后面观; H. 体后部疣足前面观; I. 复型异齿刺状刚毛; J. 复型等齿刺状刚毛; K. 复型异齿镰刀形刚毛。

标本采集地 辽宁大连(老虎滩), 河北北戴河(鸽子窝), 山东蓬莱(刘家旺)、烟台(芝罘东角、镆耶岛、俚岛)、青岛(沙子口、麦岛、太平角、汇泉、大黑澜、薛家岛、黄岛), 浙江嵊山, 福建连江(百胜)、平潭(小洋岛)、东山(塔屿、避风港), 广东澳头、蛇口, 海南海口(曲口、白港)。岩岸潮间带中区褶牡蛎带的优势种, 亦分布至潮间带上区藤壶、偏顶蛤带, 喜栖于石块下的泥砂中。

形态特征 大标本体长 105 mm, 体宽(含疣足) 6.4 mm, 具 112 个刚节。

酒精标本黄褐色，无色斑。

口前叶卵圆梨形。触手短于触角。2对眼呈倒梯形排列于口前叶后部，前对眼稍大。触须4对，最长者后伸可达第6—8刚节（图115 A）。

吻各区具颚齿，颚齿在各区上的数目、形态和排列为：I区1—3个圆锥状颚齿纵列，II区20多个圆锥状颚齿成2—3斜排，III区20—30个圆锥状颚齿成椭圆形堆、两侧外还具2—4个小颚齿，IV区30—40个圆锥状颚齿成2—3月牙形斜排、近大颚处还具几个扁棒状齿，V区1个圆锥状颚齿，VI区5—8个扁棒状和圆锥状齿排成一排，VII、VIII区具2—3排较大的圆锥状颚齿。大颚具侧齿5—7个（图115 B—D）。

除前2对疣足单叶型外，余皆为双叶型。单叶型疣足，背腹须指状，背腹舌叶圆锥形，腹舌叶稍长且末端钝，刚叶短为圆锥形（图115 E）。体前部双叶型疣足（约第15对）增大，约为前2对的一倍，背须细长、长于背舌叶，上背舌叶大、末端钝圆，前腹刚叶两片稍长，后腹刚叶一片末端圆，下腹舌叶同背舌叶但稍小，短而细的指状腹须位于腹舌叶的基部（图115 F）。体中部疣足，背须长指状，上背舌叶延伸为三角形、末端尖，下背舌叶稍短于上背舌叶，腹后刚叶增大为圆形，腹舌叶变小、末端钝圆，腹须短、末端细（图115 G）。体后部疣足，明显变小，上背舌叶大、末端尖细，较短的下背舌叶末端钝圆、但仍比钝指状的腹舌叶大，腹刚叶同前，腹须指状末端稍细、与腹舌叶等长（图115 H）。

疣足背刚毛皆为复型等齿刺状（图115 J）。疣足的腹刚毛，在腹足刺上方者为复型等齿刺状和异齿镰刀形（图115 K），腹足刺下方者为复型异齿刺状和异齿镰刀形（图115 I）。

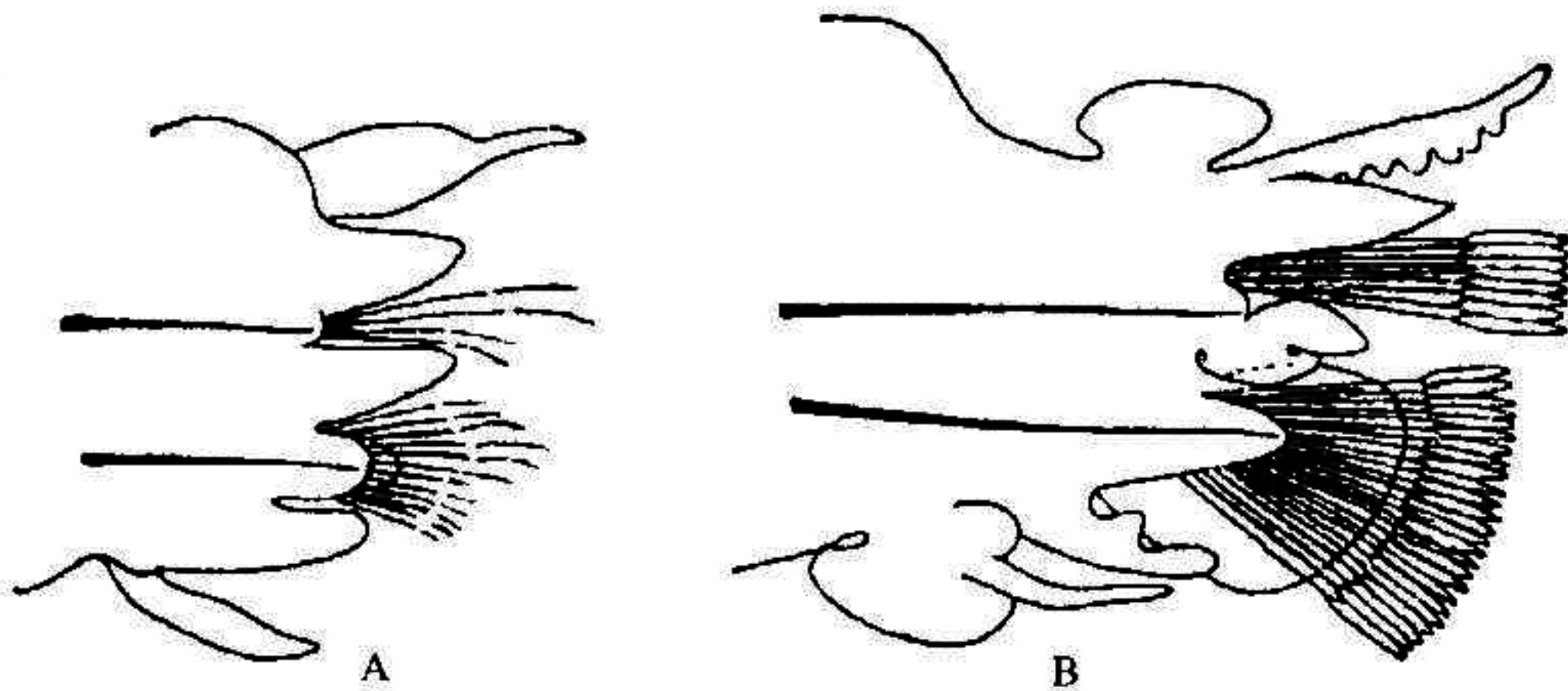


图116 枕围沙蚕 *Perinereis vallata* (Grube) 的雄异沙蚕体

A. 第7对疣足；B. 变形疣足。

异沙蚕体 1964年6月9日在福建百胜小担岛采到1雄异沙蚕体，1977年5月11日在广西省企沙采到1雌异沙蚕体。

变形区雌异沙蚕体具 70 个刚节、雄异沙蚕体具 47 个刚节；雄异沙蚕体体前区前背须变大、雌异沙蚕体前 6 对背须变大，雄异沙蚕体前 5 对腹须稍变大、雌异沙蚕 6 对腹须变大；变形区疣足变扁具桨状刚毛，雄异沙蚕体背须一侧具锯齿状乳突、沙蚕体背须平滑（图 116 A—B）。

Hartmann-Schröder (1962) 研究了智利该种的异沙蚕体，并观察了其个体。Gibbs (1971) 报道了所罗门群岛海面拖到的雄异沙蚕体（1965 年 11 月 8 日 13 时），体长 90 mm，具 150 个刚节。

地理分布 属热带、亚热带广布种。分布于黄渤海、东海和南海；日本，印度尼西亚，新西兰，所罗门群岛，红海，西南非洲，智利。

(66) 扁齿围沙蚕 *Perinereis vancaurica* (Ehlers, 1868) (图 117)

Nereis vancaurica Ehlers, 1868: 503, pl. XX.

Perinereis vancaurica Fauvel, 1939: 326; Fauvel, 1953: 205—206, fig. 105f—g; Chlebovitsch, 1963: pl. I v—k; Wu, 1967: 70—71; Day, 1967: 334, fig. 14.12k—o; Rullier, 1972: 90—92; Han, 1974: 619; Day et Hutchings, 1979: 108; Wu et al., 1981: 176—177, fig. 111a—i; Yang et Sun, 1981: 47—48, fig. 11e—f.

Perinereis vancaurica terradentata Imajima, 1972: 85—88, figs. 23a—i, 27; Paik, 1977: 172—174, fig. 16a—f.

标本采集地 福建东山，广东澳头、保安盐田，广西北海、涠洲岛、白龙尾沙，台湾石门、基隆、宜兰，海南海口、盐皂、新盈、三亚等。常栖于岩岸潮间带石珊瑚、海藻丛中和石块下、石缝间，特别是在小型海藻和牡蛎壳下。同栖的有凸蛤 *Musculus senhousei* (Benson)、裂虫、矾沙蚕、海女虫和蜚龙介等具鲜明体色物种。

形态特征 大标本体长 110 mm，体宽（含疣足）3 mm，具 118 个刚节。

酒精固定标本为肉色，体背面每个刚节中间具一浅咖啡色横带，疣足的背舌叶基部有两块深咖啡色斑，至体后部两块深咖啡色色斑连在一起。

口前叶前窄后宽。2 对眼呈矩形排列，前对豆瓣状，后对圆形。触手短，与触须等大。触须 4 对，最长者后伸可达第 4—5 刚节。

吻各区均具颚齿，颚齿在各区上的数目、形态和排列如下：I 区 2—3 个圆锥状颚齿（具 2 颚齿时横列、具 3 颚齿时呈三角形），II 区 25—36 个圆锥状颚齿排成弯堆，III 区 30—50 个圆锥状颚齿排成椭圆形堆、此外在两边还各具一堆计 10—15 个圆锥状颚齿，IV 区 40—50 个圆锥状颚齿排成楔形（V 形），V 区 3 个圆锥状颚齿排成三或一横排，VI 区 2 个宽扁的棒状齿（有的标本一侧具 3 个宽扁的棒状齿）、其外侧